

Duetto®

Emetteur infrarouge pour sauna électrique

Instructions d'installation et d'utilisation



Fabriqué en Finlande

Bienvenue

Bienvenue dans le domaine des émetteurs infrarouges Duetto®. La chaleur produite par nos émetteurs infrarouges vous fait vous sentir bien. Réchauffer les plus gros muscles du corps vous permet de tirer un maximum de bénéfices des appareils de chauffage.

Le temps idéal pour se prendre un bain dans un sauna infrarouge est de 30 minutes. La durée maximale du sauna est d'une heure.

La chaleur du sauna infrarouge vous fera transpirer. N'oubliez pas de boire beaucoup d'eau pour rester hydraté.

Index

La livraison comprend	2
Détails techniques	3
Explications des symboles	4
Exigences d'espace pour le chauffage infrarouge	5
Calcul de la quantité d'appareil de chauffage infrarouges pour un sauna	5
Positionnement du chauffage infrarouge dans le sauna	5
Exemples d'installation:	6
Instructions d'installation	7
Câblage électrique des appareils de chauffage à infrarouges	8
Entretien	9
Avertissements – Généralités et CMI	9
Garantie du fabricant	11

La livraison comprend

1 appareil de chauffage infrarouge pour poêle pour sauna (chaque unité a un numéro de série du fabricant)

4 vis de montage

4 bouchons à vis

1 exemplaire de la dernière révision des instructions d'utilisation, d'entretien et d'installation

(Le droit de modifications est réservé)

Détails techniques

IR:	Les deux rayons B / C
Tension:	110V - 290W 120V - 350W
Dimensions:	Hauteur 36" x Largeur 12 ¼" x Profondeur 1 ¼" (Dimensions de fabrication: H910mm x L310mm x P32mm)
Couleur du verre:	Noir ou gris à spécifier dans la commande client
Matériau du cadre:	Bois non traité
Câble:	9 ¾' (3m) silicone résistant à la chaleur (non mis à la terre) 2x1,5mm ² 
Degré de protection:	IP 56 protégé contre la poussière et les jets d'eau
Certificats:	 800685
Marquage UE:	
Tension nominale:	110V – 120V N1 50-60 Hz
Longueur d'onde:	6,8 - 7,3 micromètres
Élimination de l'unité: Recycler – ne pas jeter à la poubelle	

Explications des symboles



Symbole d'invite: "Veuillez lire les instructions d'utilisation, d'entretien et d'installation avant d'installer ou d'utiliser l'équipement"



Symbole d'interdiction "L'appareil ne doit pas être couvert"



800685

Le chauffage infrarouge est marqué appareil électrique non mis à la terre
Consignes de sécurité



L'appareil de chauffage infrarouge Duetto[®] pour sauna est certifié



Le chauffage infrarouge est marqué appareil électrique non mis à la terre
Consignes de sécurité



Le sauna hybride a à la fois des appareils de chauffage IR et conventionnels, tandis que le sauna IR uniquement ne dispose que d'appareils de chauffage IR



De l'eau ne peut pas être introduite dans l'appareil de chauffage IR



Ne touchez pas le radiateur lorsqu'il est allumé. La surface en verre est **EXTRÊMEMENT CHAUDE** et peut provoquer des brûlures



Un appareil cassé doit être rapporté au détaillant ou au centre de recyclage conformément aux règles de recyclage locales

Exigences d'espace pour le chauffage infrarouge

Les chauffages à infrarouges Duetto sont destinés à être utilisés comme un appareil par personne, plus le(s) chauffage(s) nécessaires pour chauffer l'espace pour les jambes. Chaque appareil de chauffage infrarouge nécessite 50 cm (20 pouces) d'espace mural horizontal.

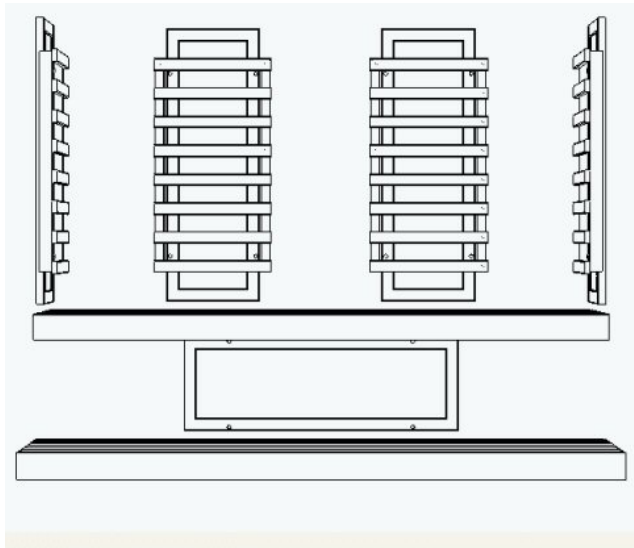
Calcul de la quantité d'appareil de chauffage infrarouges pour un sauna

Le nombre d'appareils de chauffage infrarouges nécessaires dépend de la taille et des dimensions de la cabine de sauna et qu'il s'agisse uniquement d'un sauna IR ou d'un sauna hybride (chauffage traditionnel et chauffage IR présents). Il est de la responsabilité du concepteur de sauna de déterminer la quantité requise et les emplacements d'installation des appareils de chauffage pour chaque application. L'installation au plafond peut être possible dans les saunas IR seuls, mais elle est interdite dans les installations hybrides.

Positionnement du chauffage infrarouge dans le sauna

Les chauffages à infrarouges Duetto sont destinés à être utilisés comme un appareil par personne, plus le(s) chauffage(s) nécessaires pour chauffer l'espace pour les jambes. Un appareil est monté sur le mur afin qu'un utilisateur puisse s'asseoir directement devant lui. Pour améliorer l'effet de la chaleur, davantage d'appareils de chauffage peuvent être installés sur les côtés des bancs et sous le banc de siège lorsqu'un espace suffisant est disponible. Un autre appareil est monté sur le mur sous la banquette pour réchauffer l'espace pour les jambes. Reportez-vous aux illustrations ci-dessous pour des exemples d'installations de chauffage. (Cette image est pour référence seulement, les dimensions sont déterminées par le concepteur du sauna)

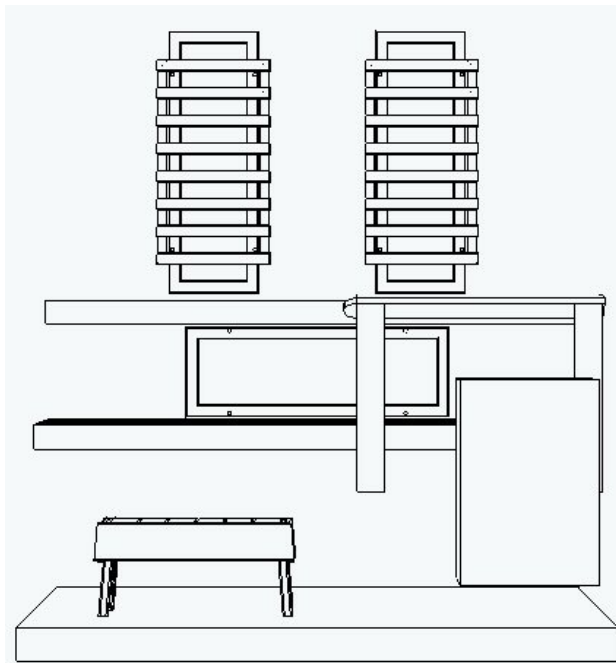
Exemples d'installation:



Cinq appareils de chauffage Duetto sont installés pour une cabine de sauna d'environ 45 pi³ (environ 4 m³). La hauteur minimale requise en UE pour la pièce ne doit pas être inférieure à 1800 mm. Votre concepteur de sauna précisera les dimensions correctes et acceptables.

Deux appareils de chauffage infrarouge sont montés sur la paroi arrière, derrière le banc, un sur chaque paroi latérale et un en dessous du banc comme chauffage pour les jambes.

Des grilles de sécurité et d'inclinaison (achetées séparément - ne font pas partie de la livraison Duetto) doivent être installées pour couvrir tous les appareils de chauffage.



Si des appareils de chauffage infrarouges sont installés ultérieurement dans un sauna traditionnel chauffé par un poêle, la distance entre un appareil et le plafond du sauna doit être d'au moins 4 " (100 mm).

Un sauna chauffé au poêle nécessite moins d'appareils, en supposant que le poêle ordinaire est utilisé en même temps pour chauffer la cabine de sauna. Par exemple, trois appareils de chauffage sont nécessaires pour deux utilisateurs: un pour le dos de chaque utilisateur et un pour la zone des jambes.

Des grilles de sécurité et d'inclinaison (achetées séparément - ne font pas partie de la livraison Duetto) doivent être installées pour couvrir tous les appareils de chauffage.

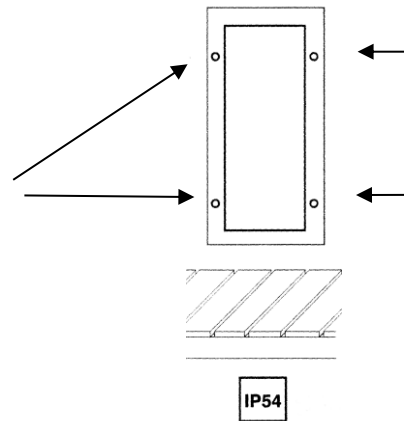
REMARQUE: N'installez pas d'appareil de chauffage au plafond d'un sauna chauffé par un poêle.

Instructions d'installation

AVERTISSEMENT: Inspectez l'appareil avant l'installation pour vous assurer qu'il n'est pas endommagé. Des vibrations excessives pendant le transport peuvent endommager les éléments chauffants. N'ESSAYEZ PAS D'UTILISER l'appareil si des dommages sont détectés. Contactez votre revendeur pour le dépannage et les pièces de rechange.

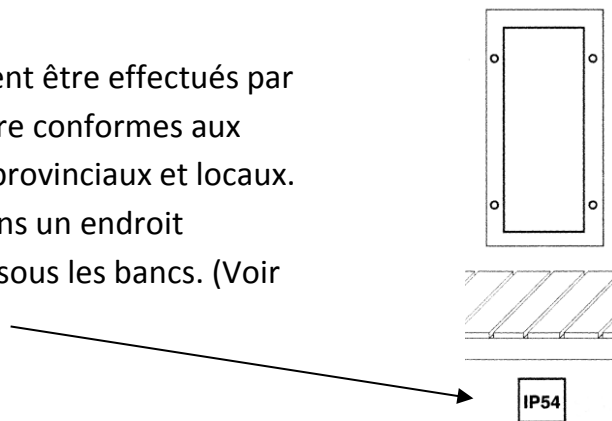
Installez l'appareil sur une surface plane et solide.
Laissez au moins 4" (100 mm) d'espace ouvert autour du périmètre du chauffage et au moins 4" (100 mm) entre l'appareil et le plafond de la cabine de sauna.

Utilisez les vis de montage fournies dans l'emballage pour fixer l'appareil de chauffage au mur. Placez les vis dans les trous pré-perçés du cadre en bois de l'appareil (voir l'illustration ici) et vissez directement dans le mur. Ne serrez pas trop les vis car cela pourrait briser la vitre. Couvrez chaque tête de vis avec les bouchons fournis.



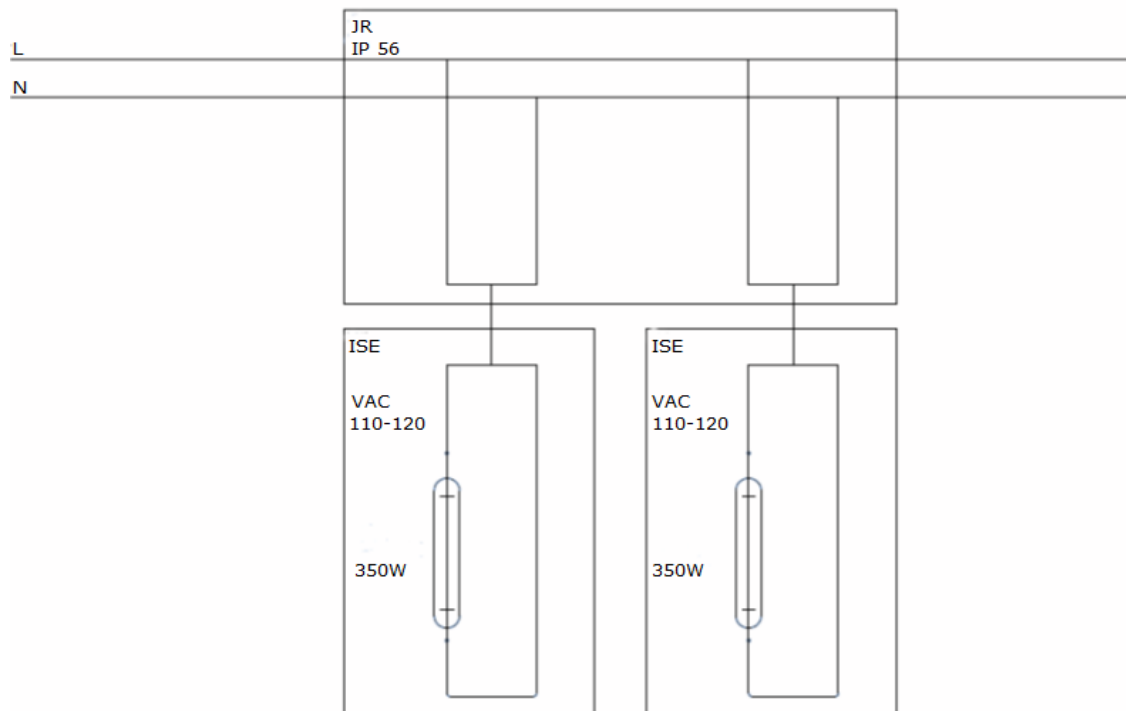
Tirez doucement le cordon électrique vers le bas et inspectez-le soigneusement pour détecter tout dommage. Enveloppez le fil exposé avec les matériaux appropriés. (Des informations supplémentaires sur le boîtier peuvent être demandées à votre revendeur)

Tous les travaux électriques doivent être effectués par un électricien agréé et doivent être conformes aux codes de construction fédéraux, provinciaux et locaux. Installez une boîte de jonction dans un endroit approprié, comme contre le mur sous les bancs. (Voir l'illustration ici)



Câblage électrique des appareils de chauffage à infrarouges

Lors du câblage électrique, les émetteurs infrarouges peuvent être raccordés en dérivation (shunt).



Testez l'appareil pour vous assurer que le chauffage infrarouge fonctionne correctement. S'il ne semble pas fonctionner comme prévu lors des tests, vérifiez toute l'installation pour toute erreur ou dommage.

Cet appareil de chauffage est chaud lorsqu'il fonctionne. Pour éviter les brûlures, ne laissez pas la peau entrer en contact direct avec des surfaces chaudes. Cet émetteur est destiné à être utilisé avec une grille (non inclus) à des fins de sécurité. La grille doit être installée de sorte que les barres horizontales soient à au moins 1/2 " (12 mm) de la surface de l'émetteur, c'est-à-dire du cadre en bois.

L'appareil de chauffage infrarouge doit toujours être laissé découvert.

La ventilation à l'arrière de l'appareil ne doit pas être bloquée. Il doit y avoir une ventilation adéquate.



L'émetteur infrarouge doit être monté sur une base solide. La ventilation à l'arrière de l'appareil ne doit pas être bloquée.



Vérifiez que les émetteurs infrarouges sont éteints et n'émettent plus de chaleur une fois que vous avez fini d'utiliser le sauna.

N'effectuez jamais de réparations vous-même. Contactez votre revendeur pour les réparations.



L'APPAREIL DE CHAUFFAGE INFRAROUGE NE DOIT PAS ÊTRE COUVERT!
Couvrir l'appareil présente un grave danger d'incendie.



L'appareil ne doit être commandé que par une unité de commande ou une minuterie (non incluse) adaptée pour commander un chauffage infrarouge.

Entretien

Nettoyez votre appareil de chauffage infrarouge Duetto® avec un chiffon et un détergent doux.



Remarque: L'appareil doit être déconnecté pendant le nettoyage.

Avant d'allumer les émetteurs, assurez-vous qu'ils ne sont pas couverts et qu'ils sont en bon état.

Avertissements – Généralités et CMI

1. Toutes les instructions d'installation et d'entretien du fabricant doivent être suivies. L'appareil n'est pas destiné à être utilisé par des personnes (y compris des enfants) ayant des capacités physiques, sensorielles ou mentales réduites ou un manque d'expérience et de connaissances, sauf si elles ont reçu une supervision ou des instructions concernant l'utilisation de l'appareil par une personne responsable de leur sécurité.
2. Si vous êtes une personne souffrant d'une sensation de douleur due à la chaleur ou sous l'influence de l'alcool, de drogues, de tranquillisants ou de médicaments, vous ne devez pas utiliser les cabines de chauffage infrarouge.
3. Les femmes enceintes ou les personnes en mauvaise santé doivent consulter leur médecin avant d'utiliser ce produit.
4. **ATTENTION RISQUE D'INCENDIE:** N'utilisez pas le sauna ou ce produit pour chauffer une habitation, sécher des vêtements, des animaux ou tout autre objet.

-
5. Inspectez périodiquement le sauna et cet équipement. S'il y a des signes de dommages sur une pièce, arrêtez immédiatement d'utiliser le produit.
 6. Les mineurs et les personnes nécessitant une surveillance ou une assistance ne doivent jamais être autorisés à utiliser le produit sans une supervision compétente.
DANGER DE BRULURES GRAVE.
 7. N'utilisez pas et ne stockez aucun produit chimique à proximité de ce produit.
 8. **RISQUE DE CHOC ÉLECTRIQUE** – Une haute tension existe avec cet équipement. Ce produit ne contient aucune pièce réparable et ne doit jamais être ouvert.
 9. Ce produit nécessite une circulation d'air suffisante pendant l'utilisation.
 10. Toutes les instructions et spécifications du fabricant du sauna doivent être suivies.
 11. Le dégagement d'installation minimum doit être respecté lors de l'installation de ce produit.
 12. Toutes les commandes doivent être correctement mises à la terre.
 13. L'émetteur infrarouge ne doit pas fonctionner en continu pendant plus de 6 heures.
 14. N'utilisez pas ce produit en l'absence de grilles de sécurité.
 15. Les boîtes de jonction électriques doivent être installées dans le sauna - (comme expliqué ci-dessus).
 16. Pour des raisons de sécurité et pour utiliser la sortie comme nécessaire, la porte du sauna ne doit pas avoir de serrure. Confirmez la direction d'ouverture de la porte selon votre code du bâtiment local.
 17. Ne peignez pas et ne traitez pas le verre ou le cadre avec un quelconque produit.
 18. Ce produit est un émetteur infrarouge et la cabine infrarouge ne doit pas être utilisée dans les 24 heures suivant l'exposition aux rayons UV, que l'exposition provienne du soleil ou d'une source artificielle.
 19. **AVERTISSEMENT.** Une surexposition à la chaleur peut entraîner un épuisement par la chaleur, un coup de chaleur et/ou une déshydratation.
 20. **AVERTISSEMENT.** Une exposition aux CEM est générée par ce produit. Celle-ci a été liée à des risques pour la santé, dont le cancer. Consultez votre médecin afin de voir si votre utilisation doit être limitée.
 21. Les implants en silicone de mauvaise qualité peuvent être affectés par la chaleur générée par cet appareil. Veuillez consulter votre médecin avant de l'utiliser.
 22. **AVERTISSEMENT.** Selon l'ICNIRP, la chaleur des saunas infrarouges cause des dommages thermiques.
 23. Des affections médicales comme un ECZEMA (dermatite atopique) peuvent empirer lors de l'utilisation de ce produit.
 24. Fécondité masculine. Les hommes ayant un faible nombre de spermatozoïdes ou ayant des difficultés à concevoir un enfant doivent consulter leur médecin avant d'utiliser ce produit.

-
25. Problèmes cardiovasculaires. L'American Heart Association avertit que les personnes souffrant d'hypertension artérielle devraient consulter leur médecin. Les personnes qui peuvent être à risque d'hyperthermie, comme les personnes souffrant de maladies cardiovasculaires, devraient consulter un médecin avant d'utiliser des cabines de chauffage infrarouge.
 26. Lorsque l'érythème persistant (rougeur de la peau pendant plus d'une journée) et les changements de couleur réticulés persistent après une exposition régulière au rayonnement infrarouge, l'exposition ne doit pas être répétée et un avis médical doit être recherché pour empêcher le développement d'un *erythema ab igne*.
 27. Ce produit n'est pas un jouet et ne doit pas être joué avec des enfants. Les enfants doivent être surveillés pour s'assurer qu'ils ne jouent pas avec l'appareil.

Garantie du fabricant

12 mois à compter de l'installation ou 18 mois à compter de la date de livraison, selon la première éventualité.

En cas de questions de garantie, suivez ces instructions:

1. Contactez votre revendeur pour un numéro ARA et une adresse de livraison
2. Renvoyez l'unité au revendeur, le client paie les frais d'expédition au revendeur
3. Si l'appareil est jugé sous garantie, le revendeur vous enverra un nouvel appareil aux frais du fabricant.
4. La nouvelle unité aura une nouvelle garantie 12/18. Le reçu de garantie est le reçu du détaillant ou un rapport d'un électricien agréé/entreprise/rapport de mesure d'inspection indiquant le numéro de série de l'unité installée.
5. La garantie couvre uniquement l'appareil, pas les coûts de main-d'œuvre ni des frais supplémentaires
6. Les dommages-intérêts non déterminés ne sont pas inclus dans la couverture de garantie
7. La garantie n'est valable que si les instructions d'installation, de maintenance et d'utilisation du fabricant ont été suivies
8. Le fabricant déclare que le produit correspond aux spécifications convenues et convient à son usage ordinaire.
9. La garantie couvre les éventuels défauts de fabrication et de matériel

-
10. Le fabricant n'est pas responsable des défauts dus à l'installation, à l'usure normales ou aux qualités de caractère des pièces en bois, telles que, par exemple, la décoloration.
 11. Si l'appareil est modifié de quelque manière que ce soit ou si les instructions d'utilisation fournies par le fabricant ne sont pas suivies à la lettre, la garantie est annulée.
 12. L'acheteur doit prendre soigneusement soin du produit.
 13. Le fabricant n'est pas responsable des défauts, dysfonctionnements ou défauts du produit causés par le transport ou un stockage, une installation ou une utilisation incorrects non conformes aux instructions du fabricant ou l'utilisation dans un espace où les conditions ne sont pas conformes aux recommandations du fabricant.
 14. Lors de la réception du produit, l'acheteur doit s'assurer qu'il ne présente aucun défaut dû au transport ou au stockage.
 15. L'acheteur doit signaler tout défaut ou dysfonctionnement immédiatement après sa détection. L'avis peut être remis principalement au revendeur du produit, à l'entreprise d'installation autorisée ou à l'importateur.
 16. Le fabricant n'est en aucun cas responsable des pertes directes ou indirectes ou des conséquences financières telles que la perte de productivité, les bénéfices commerciaux, les contrats et les avantages d'utilisation ou la baisse des revenus.

Ces conditions sont valables pour le moment depuis le 01.01.2020.

Date de vente:

Importateur:

Timbre et signature du revendeur

REMARQUE!

Cher Client,

Nous tenons à souligner que, dans le cas de toute demande de garantie, une fiche d'inspection et une copie de la facture de l'électricien qui a effectué les travaux doivent être fournies.